

Ulotka dołączona do opakowania: informacja dla pacjenta

Keppra 100 mg/ml roztwór doustny

Lewetyracetam

Należy uważnie zapoznać się z treścią ulotki przed zastosowaniem leku lub podaniem leku dziecku, ponieważ zawiera ona informacje ważne dla pacjenta.

- Należy zachować tę ulotkę, aby w razie potrzeby móc ją ponownie przeczytać.
- W razie jakiegokolwiek wątpliwości należy zwrócić się do lekarza lub farmaceuty.
- Lek ten przepisano ściśle określonej osobie. Nie należy go przekazywać innym. Lek może zaszkodzić innej osobie, nawet jeśli objawy jej choroby są takie same.
- Jeśli u pacjenta wystąpią jakiegokolwiek objawy niepożądane, w tym wszelkie możliwe objawy niepożądane niewymienione w tej ulotce, należy powiedzieć o tym lekarzowi lub farmaceucie. Patrz punkt 4.

Spis treści ulotki

1. Co to jest lek Keppra i w jakim celu się go stosuje
2. Informacje ważne przed zastosowaniem leku Keppra
3. Jak stosować lek Keppra
4. Możliwe działania niepożądane
5. Jak przechowywać lek Keppra
6. Zawartość opakowania i inne informacje

1. Co to jest lek Keppra i w jakim celu się go stosuje

Lewetyracetam jest lekiem przeciwpadaczkowym (lekiem stosowanym w leczeniu napadów w padaczce).

Lek Keppra jest stosowany:

- jako monoterapia (stosowanie samego leku Keppra) w leczeniu dorosłych i młodzieży w wieku od 16 lat z nowozdiagnozowaną padaczką, w leczeniu pewnych postaci padaczki. Padaczka to stan, w którym pacjenci mają powtarzające się napady (drgawki). Lewetyracetam jest stosowany w leczeniu postaci padaczki, w której napady początkowo wywoływane są w jednej części mózgu, ale następnie mogą przenieść się na większe obszary obu półkul mózgu (napadów częściowych wtórnie uogólnionych lub bez wtórnego uogólnienia). Lekarz przepisał lewetyracetam w celu zmniejszenia liczby napadów;
- jako dodatkowy lek poza innym lekiem przeciwpadaczkowym:
 - u dorosłych, młodzieży dzieci i niemowląt w wieku od 1 miesiąca, w leczeniu napadów częściowych wtórnie uogólnionych lub bez wtórnego uogólnienia;
 - u dorosłych i młodzieży w wieku od 12 lat z młodzieńczą padaczką miokloniczną, w leczeniu napadów mioklonicznych (krótkie, podobne do wstrząsów skurcze pojedynczych mięśni lub grup mięśni);
 - u dorosłych i młodzieży w wieku od 12 lat z idiopatyczną padaczką uogólnioną (typ padaczki, która ma prawdopodobnie podłoże genetyczne), w leczeniu napadów toniczno-klonicznych pierwotnie uogólnionych (duże napady, w tym utrata świadomości).

2. Informacje ważne przed zastosowaniem leku Keppra

Kiedy nie stosować leku Keppra

- W przypadku uczulenia na lewetyracetam, pochodne piroolidonu lub na którykolwiek składnik tego leku (wymienione w punkcie 6).

Ostrzeżenia i środki ostrożności

Przed rozpoczęciem stosowania leku Keppra należy omówić to z lekarzem:

- Jeśli stwierdzono u pacjenta chorobę nerek, lek Keppra należy stosować zgodnie z zaleceniami lekarza. Lekarz może podjąć decyzję o dostosowaniu dawkowania.
- Jeśli zaobserwowano jakiegokolwiek spowolnienie wzrostu lub niespodziewane przedwczesne dojrzewanie dziecka, należy skontaktować się z lekarzem.
- U niektórych pacjentów leczonych lekami przeciwpadaczkowymi takimi jak Keppra występowały myśli o samookaleczeniu lub myśli samobójcze. W przypadku objawów depresji i (lub) myśli samobójczych, należy skontaktować się z lekarzem.
- Jeśli w rodzinie pacjenta albo wcześniej u samego pacjenta występował nieregularny rytm pracy serca (widoczny w badaniu elektrokardiograficznym), albo jeśli u pacjenta występuje choroba i (lub) przyjmuje on leki, które powodują skłonność do nieregularnego rytmu pracy serca albo zaburzeń równowagi elektrolitowej.

Należy poinformować lekarza lub farmaceutę, jeżeli którekolwiek z następujących działań niepożądanych nasili się lub będą się utrzymywać dłużej niż kilka dni:

- Nieprawidłowe myśli, drażliwość lub bardziej agresywne reakcje niż zwykle bądź istotne zmiany nastroju lub zachowania zauważone przez pacjenta bądź jego rodzinę i przyjaciół.
- Zaostrzenie padaczki
W rzadkich przypadkach napady mogą się pogorszyć lub występować częściej, szczególnie w pierwszym miesiącu po rozpoczęciu leczenia lub zwiększeniu dawki. W przypadku pojawienia się któregośkolwiek z tych nowych objawów podczas przyjmowania leku Keppra, należy jak najszybciej skontaktować się z lekarzem.

Dzieci i młodzież

- Nie jest wskazane stosowanie leku Keppra w monoterapii (samego leku Keppra) u dzieci i młodzieży w wieku poniżej 16 lat.

Keppra a inne leki

Należy powiedzieć lekarzowi lub farmaceutce o wszystkich lekach przyjmowanych przez pacjenta obecnie lub ostatnio, a także o lekach, które pacjent planuje stosować.

Nie przyjmować makroglu (leku używanego w zaparciach) na godzinę przed i godzinę po zastosowaniu lewetyracetamu ponieważ może to powstrzymać działanie lewetyracetamu.

Ciąża i karmienie piersią:

Jeśli pacjentka jest w ciąży lub karmi piersią, przypuszcza że może być w ciąży lub gdy planuje mieć dziecko, powinna poradzić się lekarza lub farmaceuty przed zastosowaniem tego leku. Lewetyracetam można stosować w ciąży tylko wtedy, gdy po starannej ocenie lekarz prowadzący uzna to za konieczne.

Nie należy przerywać leczenia bez przedyskutowania tego z lekarzem prowadzącym.

Nie można całkowicie wykluczyć ryzyka wad wrodzonych u płodu.

Podczas leczenia nie zaleca się karmienia piersią.

Prowadzenie pojazdów i obsługiwanie maszyn

Lek Keppra może zaburzać zdolność prowadzenia pojazdów i obsługiwanie narzędzi lub maszyn, gdyż stosowanie leku może powodować senność. Jest to bardziej prawdopodobne na początku leczenia lub po zwiększeniu dawki leku. Nie zaleca się prowadzenia pojazdów i obsługi maszyn dopóki nie jest znany wpływ leku na zdolność pacjenta do wykonywania tych czynności.

Lek Keppra zawiera metylu parahydroksybenzoesan, propylu parahydroksybenzoesan i maltitol

Lek Keppra roztwór doustny zawiera metylu parahydroksybenzoesan (E218) i propylu parahydroksybenzoesan (E216), które mogą wywołać reakcję alergiczną (opóźnioną).

Lek Keppra roztwór doustny zawiera maltitol. Jeżeli stwierdzono wcześniej u pacjenta nietolerancję niektórych cukrów, pacjent powinien skontaktować się z lekarzem przed przyjęciem leku.

3. Jak stosować lek Keppra

Ten lek należy zawsze stosować zgodnie z zaleceniami lekarza. W razie wątpliwości należy zwrócić się do lekarza lub farmaceuty.

Lek Keppra musi być przyjmowany dwa razy na dobę, rano i wieczorem, mniej więcej o tej samej porze każdego dnia.

Roztwór doustny należy przyjmować zgodnie z zaleceniami lekarza.

Monoterapia (od 16 lat)

Dorośli i młodzież (w wieku od 16 lat):

Należy odmierzyć odpowiednią dawkę przy użyciu strzykawki 10 ml dołączonej do opakowania przeznaczonego dla pacjentów w wieku od 4 lat.

Zazwyczaj stosowana dawka: lek Keppra stosuje się dwa razy na dobę, w dwóch równo podzielonych dawkach, każda z dawek wynosi pomiędzy 5 ml (500 mg) a 15 ml (1500 mg).

Jeżeli pacjent przyjmuje lek Keppra po raz pierwszy, lekarz zaleci najpierw **mniej dawkę** przez 2 tygodnie, a dopiero potem najmniejszą zazwyczaj stosowaną dawkę.

Leczenie wspomagające

Dawka u dorosłych i młodzieży (w wieku od 12 do 17 lat) o masie ciała 50 kg lub powyżej:

Należy odmierzyć odpowiednią dawkę przy użyciu strzykawki 10 ml dołączonej do opakowania przeznaczonego dla pacjentów w wieku od 4 lat.

Zazwyczaj stosowana dawka: lek Keppra stosuje się dwa razy na dobę, w dwóch równo podzielonych dawkach, każda z dawek wynosi pomiędzy 5 ml (500 mg) a 15 ml (1500 mg).

Dawka u dzieci w wieku od 6 miesięcy, o masie ciała poniżej 50 kg:

Lekarz zaleci najbardziej odpowiednią postać leku Keppra w zależności od wieku, masy ciała i dawki.

U dzieci w wieku od 6 miesięcy do 4 lat, należy odmierzyć odpowiednią dawkę przy użyciu strzykawki 3 ml dołączonej do opakowania.

U dzieci w wieku powyżej 4 lat, należy odmierzyć odpowiednią dawkę przy użyciu strzykawki 10 ml dołączonej do opakowania.

Zazwyczaj stosowana dawka: lek Keppra stosuje się dwa razy na dobę, w dwóch równo podzielonych dawkach, każda z dawek wynosi pomiędzy 0,1 ml (10 mg) a 0,3 ml (30 mg), na kilogram masy ciała dziecka (patrz tabela poniżej zawierająca przykłady dawek).

Dawka u dzieci w wieku od 6 miesięcy, o masie ciała poniżej 50 kg:

Masa ciała	Dawka początkowa: 0,1 ml/kg mc. dwa razy na dobę	Dawka maksymalna: 0,3 ml/kg mc. dwa razy na dobę
6 kg	0,6 ml dwa razy na dobę	1,8 ml dwa razy na dobę
8 kg	0,8 ml dwa razy na dobę	2,4 ml dwa razy na dobę
10 kg	1 ml dwa razy na dobę	3 ml dwa razy na dobę
15 kg	1,5 ml dwa razy na dobę	4,5 ml dwa razy na dobę
20 kg	2 ml dwa razy na dobę	6 ml dwa razy na dobę
25 kg	2,5 ml dwa razy na dobę	7,5 ml dwa razy na dobę
od 50 kg	5 ml dwa razy na dobę	15 ml dwa razy na dobę

Dawka u niemowląt (w wieku od 1 do poniżej 6 miesięcy):

U niemowląt w wieku od 1 miesiąca do poniżej 6 miesięcy, należy odmierzyć odpowiednią dawkę przy użyciu strzykawki 1 ml dołączonej do opakowania.

Zazwyczaj stosowana dawka: lek Keppra stosuje się dwa razy na dobę, w dwóch równo podzielonych dawkach, każda z dawek wynosi pomiędzy 0,07 ml (7 mg) a 0,21 ml (21 mg), na kilogram masy ciała niemowlęcia (patrz: tabela poniżej zawierająca przykłady dawek).

Dawka u niemowląt (w wieku od 1 do poniżej 6 miesięcy):

Masa ciała	Dawka początkowa: 0,07 ml/kg mc. dwa razy na dobę	Dawka maksymalna: 0,21 ml/kg mc. dwa razy na dobę
4 kg	0,3 ml dwa razy na dobę	0,85 ml dwa razy na dobę
5 kg	0,35 ml dwa razy na dobę	1,05 ml dwa razy na dobę
6 kg	0,45 ml dwa razy na dobę	1,25 ml dwa razy na dobę
7 kg	0,5 ml dwa razy na dobę	1,5 ml dwa razy na dobę

Sposób podawania:

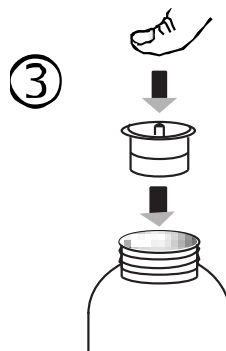
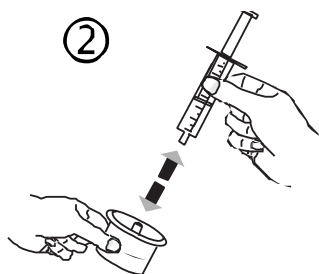
Po odmierzeniu odpowiedniej dawki za pomocą właściwej strzykawki, lek Keppra, roztwór doustny można rozcieńczyć w szklance wody lub w butelce do karmienia dziecka. Po podaniu doustnym lewetyracetam może pozostawiać gorzki smak.

Instrukcja przygotowania leku do użycia:

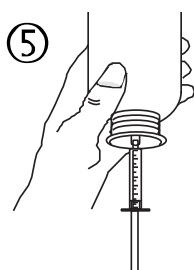
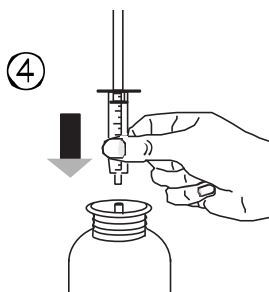
- otworzyć butelkę: nacisnąć zakrętkę i przekrócić w stronę przeciwną do ruchu wskazówek zegara (rysunek 1)



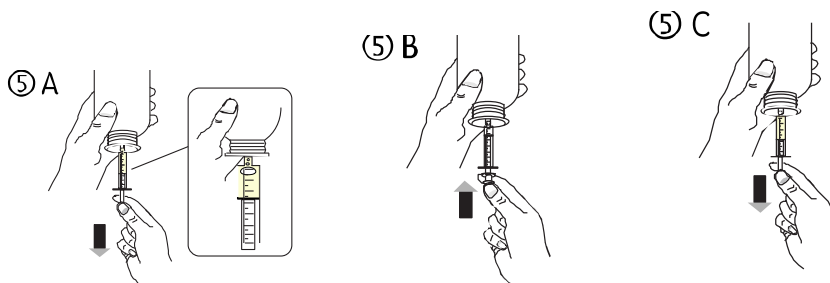
- oddzielić łącznik od strzykawki (rysunek 2). Umieścić łącznik w szyjce butelki (rysunek 3). Upewnić się, że jest dobrze zamocowany.



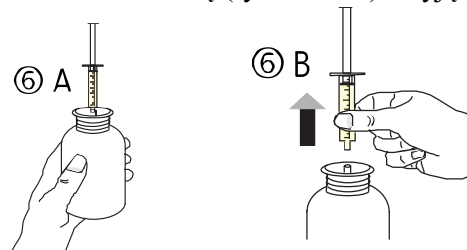
- wcisnąć strzykawkę dozującą w otwór łącznika (rysunek 4). Odwrócić butelkę do góry dnem (rysunek 5)



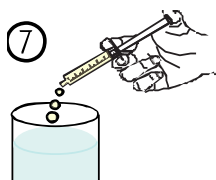
- nabrać do strzykawki niewielką ilość roztworu przez pociągnięcie tłoczka w dół (rysunek 5A), następnie wciskając tłoczek, usunąć pęcherzyki powietrza ze strzykawki (rysunek 5B). Pociągnąć tłoczek w dół do miejsca na podziałce odpowiadającego zaleconej przez lekarza dawce w mililitrach (ml) (rysunek 5C).



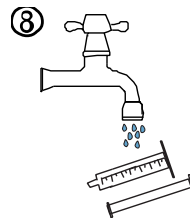
- Odwrócić butelkę (rysunek 6A). Wyjąć strzykawkę z łącznika (rysunek 6B).



- Wycisnąć zawartość strzykawki do szklanki wody lub butelki do karmienia dziecka, naciskając tłok strzykawki (rysunek 7).



- Wypić całą zawartość szklanki/butelki do karmienia dziecka.
- Zamknąć butelkę plastikową zakrętką.
- Wypłukać strzykawkę wodą (rysunek 8).



Czas trwania leczenia:

- Lek Keppra stosowany jest do leczenia długotrwałego. Należy kontynuować leczenie lekiem Keppra tak długo, jak zaleci to lekarz prowadzący.
- Nie przerywać leczenia bez konsultacji z lekarzem prowadzącym, ponieważ może to spowodować zwiększenie częstości napadów.

Zastosowanie większej niż zalecana dawki leku Keppra:

Możliwe działania niepożądane po przedawkowaniu leku Keppra to senność, pobudzenie, agresywność, obniżona czujność, zahamowanie oddychania i śpiączka. W razie przyjęcia większej niż zalecana dawki leku, należy niezwłocznie zwrócić się do lekarza lub farmaceuty. Lekarz zaleci najlepsze, możliwe leczenie przedawkowania.

Pominięcie zastosowania leku Keppra:

Należy skontaktować się z lekarzem prowadzącym, jeżeli nie została przyjęta jedna lub więcej dawek leku.

Nie należy stosować dawki podwójnej w celu uzupełnienia pominiętej dawki.

Przerwanie stosowania leku Keppra:

Jeżeli leczenie lekiem Keppra ma zostać przerwane, lek powinien być odstawiany stopniowo, w celu uniknięcia zwiększenia częstości napadów padaczkowych. Jeśli lekarz zdecyduje o przerwaniu leczenia, poinformuje także, w jaki sposób należy stopniowo odstawiać lek.

W razie jakichkolwiek dalszych wątpliwości związanych ze stosowaniem tego leku należy zwrócić się do lekarza lub farmaceuty.

4. Możliwe działania niepożądane

Jak każdy lek, lek ten może powodować działania niepożądane, chociaż nie u każdego one wystąpią.

Należy niezwłocznie poinformować lekarza lub skontaktować się z najbliższym szpitalnym oddziałem ratunkowym (SOR) jeśli u pacjenta wystąpią:

- osłabienie, zawroty głowy lub trudności w oddychaniu, ponieważ te objawy mogą oznaczać ciężką reakcję alergiczną (anafilaksja);
- obrzęk twarzy, ust, języka i gardła (obrzęk Quinckego);
- objawy grypopodobne i wysypka na twarzy a następnie na całym ciele, przebiegająca z wysoką temperaturą, zwiększona aktywność enzymów wątrobowych obserwowana w badaniach krwi, zwiększenie liczby niektórych białych krwinek (eozynofilia) oraz powiększenie węzłów chłonnych (wysypka polekowa z eozynofilią i objawami układowymi - zespół DRESS);
- objawy takie jak zmniejszone oddawanie moczu, zmęczenie, nudności, wymioty, splątanie i obrzęk nóg, kostek lub stóp, gdyż może to być oznaka nagłego pogorszenia czynności nerek;
- wysypka na skórze, która może prowadzić do powstawania pęcherzy i wyglądać jak małe tarcze strzelnicze (ciemny punkt otoczony jaśniejszym obszarem i ciemnym kręgiem dookoła) (*rumień wielopostaciowy*);
- rozległa wysypka z pęcherzami i złuszczejącą się skórą, występująca głównie w okolicy ust, oczu, nosa i narządów płciowych (*zespół Stevensa-Johnsona*);
- cięższa postać wysypki powodująca złuszczenie skóry z ponad 30% powierzchni ciała (*martwica toksyczno-rozplywna naskórka*);
- oznaki poważnych zmian psychicznych, lub zauważenie u pacjenta oznak dezorientacji, senności, niepamięci (utruty pamięci), zaburzeń pamięci (zapominanie), zaburzeń zachowania lub innych objawów neurologicznych w tym niezamierzonych lub niekontrolowanych ruchów. Mogą to być objawy encefalopatii.

Najczęściej zgłaszane działania niepożądane to: zapalenie błony śluzowej nosa i gardła, senność, ból głowy, zmęczenie i zawroty głowy. Na początku leczenia lub przy zwiększeniu dawki działania niepożądane takie, jak: senność, zmęczenie lub zawroty głowy, mogą występować częściej. Działania te powinny z czasem ulec osłabieniu.

Bardzo często: mogące wystąpić częściej niż u 1 na 10 pacjentów

- zapalenie błony śluzowej nosa i gardła;
- senność, bóle głowy.

Często: mogące wystąpić maksymalnie u 1 na 10 pacjentów

- jadłowstręt (utrata apetytu);
- depresja, uczucie wrogości lub agresywność, lęk, bezsenność, nerwowość lub drażliwość;
- drgawki, zaburzenia równowagi, zawroty głowy (uczucie chwiania się), ospałość (brak energii i zapału), drżenia (mimowolne drżenie);
- zawroty głowy (uczucie wirowania);
- kaszel;
- ból brzucha, biegunka, dyspepsja (niestrawność), wymioty, nudności;
- wysypka;
- astenia/zmęczenie (znużenie).

Niezbyt często: mogące wystąpić maksymalnie u 1 na 100 pacjentów

- zmniejszenie liczby płytek krwi, zmniejszenie liczby krwinek białych;
- zmniejszenie masy ciała, zwiększenie masy ciała;
- myśli i próby samobójcze, zaburzenia umysłowe, nieprawidłowe zachowanie, omamy, uczucie złości, dezorientacja, napady paniki, chwiejność emocjonalna/zmiany nastroju, pobudzenie;

- niepamięć (utrata pamięci), zaburzenia pamięci (zapominanie), ataksja (zaburzenie koordynacji ruchów), parestezja (mrowienie), zaburzenia koncentracji uwagi;
- podwójne widzenie, niewyraźne widzenie;
- podwyższone/ nieprawidłowe wyniki testów wątrobowych;
- utrata włosów, wyprysk, świąd;
- osłabienie mięśni, ból mięśni;
- urazy.

Rzadko: mogące wystąpić maksymalnie u 1 na 1000 pacjentów

- infekcja;
- zmniejszenie liczby wszystkich rodzajów krwinek;
- ciężkie reakcje nadwrażliwości (wysypka polekowa z eozynofilią i objawami układowymi - zespół DRESS, obrzęk Quinckego (obrzęk twarzy, ust, języka i gardła);
- zmniejszenie stężenia sodu we krwi;
- samobójstwo, zaburzenia osobowości (zaburzenia zachowania), zaburzenia myślenia (powolne myślenie, niemożność koncentracji uwagi);
- majaczenie;
- encefalopatia (szczegółowy opis objawów znajduje się w podpunkcie „Należy niezwłocznie poinformować lekarza”);
- napady mogą się pogorszyć lub występować częściej;
- mimowolne skurcze mięśni głowy, tułowia i kończyn, trudności w kontrolowaniu ruchów, hiperkinezja (nadaktywność);
- zmiana rytmu pracy serca (badanie elektrokardiograficzne);
- zapalenie trzustki;
- zaburzenia czynności wątroby, zapalenie wątroby;
- nagłe pogorszenie czynności nerek;
- wysypka na skórze, która może powodować powstawanie pęcherzy i wyglądać jak małe tarcze strzelnicze (ciemny punkt otoczony jaśniejszym obszarem i ciemnym kręgiem dookoła) (*rumień wielopostaciowy*), rozległa wysypka z pęcherzami i złuszczącą się skórą, występująca głównie w okolicy ust, oczu, nosa i narządów płciowych (*zespół Stevensa-Johnsona*), i cięższa postać wysypki powodująca złuszczenie skóry z ponad 30% powierzchni ciała (*martwica toksyczno-rozplywna naskórka*);
- rhabdomyoliza (rozpad mięśni prądkowanych) i związane z tym zwiększenie aktywności fosfokinazy kreatynowej we krwi. Występowanie jest istotnie częstsze u Japończyków w porównaniu z innymi pacjentami (nie pochodzącymi z Japonii);
- utykanie lub trudności z chodzeniem.

Zgłaszanie działań niepożądanych

Jeśli wystąpią jakiegokolwiek objawy niepożądane, w tym wszelkie objawy niepożądane niewymienione w ulotce, należy powiedzieć o tym lekarzowi lub farmaceucie. Działania niepożądane można zgłaszać bezpośrednio do Departamentu Monitorowania Niepożądanych Działań Produktów Leczniczych Urzędu Rejestracji Produktów Leczniczych, Wyrobów Medycznych i Produktów Biobójczych

Al. Jerozolimskie 181C

02-222 Warszawa

Tel.: + 48 22 49 21 301

Faks: + 48 22 49 21 309

Strona internetowa: <https://smz.ezdrowie.gov.pl>

Dzięki zgłaszaniu działań niepożądanych można będzie zgromadzić więcej informacji na temat bezpieczeństwa stosowania leku.

5. Jak przechowywać lek Keppra

Lek należy przechowywać w miejscu niewidocznym i niedostępnym dla dzieci.

Nie stosować tego leku po upływie terminu ważności zamieszczonego na pudełku i butelce po „Termin ważności” i (lub) „EXP”.

Termin ważności oznacza ostatni dzień podanego miesiąca.

Nie stosować po 7 miesiącach od pierwszego otwarcia butelki.

Przechowywać w oryginalnej butelce w celu ochrony przed światłem.

Leków nie należy wyrzucać do kanalizacji ani domowych pojemników na odpadki. Należy zapytać farmaceutę jak usunąć leki, których się już nie używa. Takie postępowanie pomoże chronić środowisko.

6. Zawartość opakowania i inne informacje

Co zawiera lek Kepra

Substancją czynną jest lewetyracetam. Każdy mililitr zawiera 100 mg lewetyracetamu.

Ponadto lek zawiera: sodu cytrynian, kwas cytrynowy jednowodny, metylu parahydroksybenzoesan (E218), propylu parahydroksybenzoesan (E216), amonowy glicyryzynian, glicerol (E422), maltitol ciekły (E965), acesulfam potasowy (E950), aromat winogronowy, woda oczyszczona.

Jak wygląda lek Kepra i co zawiera opakowanie

Kepra 100 mg/ml roztwór doustny jest bezbarwnym płynem.

Butelka szklana zawierająca 300 ml (dla dzieci w wieku od 4 lat, młodzieży i dorosłych) jest umieszczona w tekturowym pudełku, zawierającym strzykawkę doustną 10 ml (z podziałką co 0,25 ml) i łącznik do strzykawki.

Butelka szklana zawierająca 150 ml (dla niemowląt i małych dzieci w wieku od 6 miesięcy do poniżej 4 lat) jest umieszczona w tekturowym pudełku, zawierającym strzykawkę doustną 3 ml (z podziałką co 0,1 ml) i łącznik do strzykawki.

Butelka szklana zawierająca 150 ml (dla niemowląt w wieku od 1 miesiąca do poniżej 6 miesięcy) jest umieszczona w tekturowym pudełku, zawierającym strzykawkę doustną 1 ml (z podziałką co 0,05 ml) i łącznik do strzykawki.

Podmiot odpowiedzialny

UCB Pharma SA, Allée de la Recherche 60, B-1070 Bruksela, Belgia.

Wytwórca

NextPharma SAS, 17 Route de Meulan, F-78520 Limay, France.

lub UCB Pharma SA, Chemin du Foriest, B-1420 Braine-l'Alleud, Belgia

W celu uzyskania bardziej szczegółowych informacji należy zwrócić się do miejscowego przedstawiciela podmiotu odpowiedzialnego.

Polska

UCB Pharma Sp. z o.o.

Tel: + 48 22 696 99 20

Data ostatniej aktualizacji ulotki: 12/2020

Inne źródła informacji

Szczegółowe informacje o tym leku znajdują się na stronie internetowej Europejskiej Agencji Leków <http://www.ema.europa.eu>